

UBO

Université de Bretagne Occidentale

Bibliothèques
Universitaires

rapport d'activité



2020

L'édito des BU

L'année 2020 a révélé la nature profonde des bibliothèques universitaires : des structures résilientes, réactives tout en restant fiables, capables autant d'adaptation que de solidité. Qu'il me soit permis ici de rendre hommage à mon prédécesseur, Nicolas Tocquer, qui aura œuvré à la modernisation et au rayonnement des bibliothèques universitaires pendant près de 7 années.

Et d'exprimer ma profonde gratitude à tous les personnels qui se sont mobilisés sans relâche pour accompagner, accueillir, renseigner, former, vous soutenir, maintenir et faire évoluer les multiples services et actions des bibliothèques.

Re-découvrez maintenant les temps forts de cette année 2020.

Bonne lecture !

Delphine Merrien,
Directrice des Bibliothèques universitaires

En 2020, les BU auront eu à cœur d'assurer la continuité des services offerts aux publics : services en ligne pendant le confinement, ouverture sur rendez-vous, tout en respectant les consignes sanitaires.

Par ailleurs, le service Accueil s'est mobilisé, avec l'équipe des cinq référents dans les BU, pour la rédaction d'un Guide du lecteur. Les moniteurs étudiants ont pu, eux aussi, apporter leurs avis et suggestions.

Les collègues ont été formés aux nouvelles règles de prêt et d'inscription des lecteurs, et à l'utilisation de Koha, nouveau logiciel de gestion des BU.

Catherine Bertignac et Sandrine Nicolas-Guihot,
Département des Publics

La situation sanitaire de l'année 2020 a bouleversé l'activité des BU. La fermeture soudaine au printemps a entraîné le redéploiement des services en ligne, le site web et la messagerie devenant les principaux points de contact avec nos publics.

Avec le travail à distance, les bibliothécaires ont dû redéfinir priorités et façons de travailler, et s'adapter à de nouveaux outils informatiques.

Sur le plan numérique, l'année 2020 a aussi été marquée par le déploiement du nouveau logiciel de gestion de bibliothèque Koha, aboutissement d'un projet qui a mobilisé l'équipe du Département Numérique pendant 3 années.

Gaëlnn Gouret,
Département Numérique

De mars à mai, le confinement a éloigné l'équipe des publics, des collections, du cœur de métier. Les collègues ont su se saisir des outils collaboratifs à disposition pour un maintien du lien et des activités. Fin mai, la mobilisation des collègues, l'engagement de l'équipe d'accueil de la BU ont permis la réouverture partielle des espaces. Le déploiement du *Drive* puis des rendez-vous a dynamisé la reprise et reçu l'accueil chaleureux des publics. Ce contexte inédit a contribué à faire évoluer méthodes de travail et compétences. En se renouvelant à distance, la dynamique des formations a permis aux agents de s'approprier de nouveaux formats (tutoriels, webinaires, visioconférences).

Marion Le Lay-Le Provost et Marie-Odile Massuyeau,
Pôle Bouguen-Technopôle

La rentrée 2020 s'est faite en demi-jauge. En demi-teinte aussi : entre l'aspiration à reprendre un fonctionnement « normal » et l'inquiétude. En septembre, l'accueil des publics, les prêts sur place, ont repris partiellement mais le zème confinement a vite bousculé cette semi-normalité de rentrée et imposé l'accueil en quart de jauge et sur rendez-vous. Ce qui a dominé alors dans les équipes, ce n'est pas le poids de la logistique des rendez-vous, de l'aération-désinfection ou des échanges à distance, non, c'est la fierté de pouvoir offrir aux étudiants déboussolés, des lieux d'accueil, de travail, d'information et de contacts humains.

Dominique Chalm,
Pôle Quimper

L'année 2020 aura été celle d'un élargissement sans précédent de l'accès à la documentation numérique : en réponse à l'impossibilité d'accéder physiquement à nos bibliothèques en raison de la situation sanitaire, de nombreux éditeurs ont ouvert gratuitement tout ou partie de leurs contenus à la communauté universitaire. La libre circulation des savoirs débarrassée des intérêts financiers, voilà donc le miracle de la pandémie !

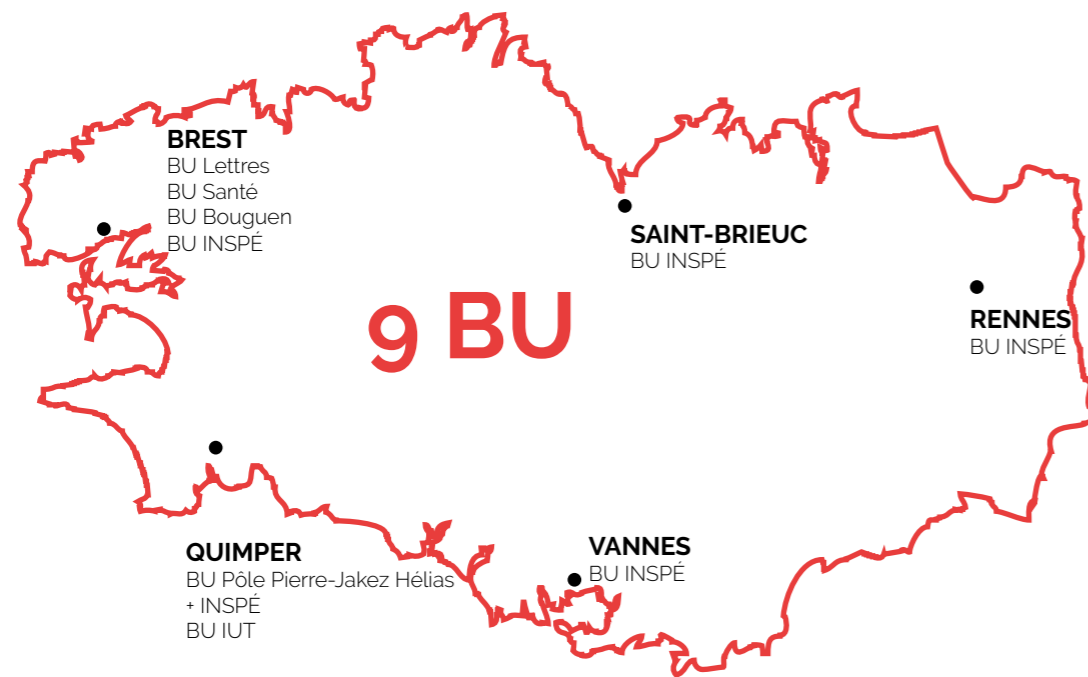
Dominique Corlett,
Département Collections

2020, année culturelle inédite. Dans nos quotidiens chamboulés, à réinventer, la possibilité de continuer à « cultiver son jardin », à se nourrir culturellement, s'est révélée vitale.

Malgré le contexte très contraint, les BU ont œuvré à maintenir des propositions culturelles de qualité, en lien avec leurs partenaires, dont le Service Culturel de l'UBO. Étudiants, enseignants et autres publics ont ainsi bénéficié d'une offre variée d'expositions, de rencontres, de performances, bouffées d'oxygène essentielles et particulièrement appréciées.


Karine Boënnec,
Mission Culture

Les BU en chiffres clés



 **2500**
places assises

COLLECTIONS


 **465 435**
ouvrages imprimés

 **46 997**
ebooks

 **20 583**
revues en ligne

 **10 478**
publications dans HAL-UBO

 **789**
thèses dans TEL-UBO

 **562**
mémoires de Master

PUBLICS UBO

 **23 217**
étudiants UBO

 **667**
enseignants-chercheurs UBO

MOYENS

 **1,442 M €**
de budget annuel

 dont **65,5 %**
pour la documentation

39,62€
dépense documentaire par usager


 **75** agents
soit 66 ETP

 **27** moniteurs

 **169 sessions**
de formation continue
dont **78** en distanciel

ÉVÉNEMENTS

 **8**
expositions


 **24**
manifestations autres
(tables rondes, conférences...)

SERVICES ET USAGES

 **4 133**
usagers formés

 **524 h**
de formations

 **96 682**
prêts

 **1 615 321**
téléchargements de documents
au format numérique

 **292 500**
visites sur le site web

 **1469**
abonnés

 **2026**
abonnés à la page BU Lettres

 **1379**
abonnés à la page BU Santé

Évolution des indicateurs 2018-2020

DES MOYENS FINANCIERS STABLES



Budget total

2018	2019	2020
1,53 M €	1,46 M €	1,442 M €

Dépenses documentaires / usager

2018	2019	2020
39,80 €	35,50 €	39,62 €

Dépenses documentaires 2020 / usager

+ 11 %
par rapport à 2019

DES COLLECTIONS NUMÉRIQUES EN HAUSSE



en 2020

+ ebooks Scholarvox Sciences
+ revues JSTOR

2018	2019	2020
19.079 ebooks	32.160 ebooks	46.997 ebooks
19.193 revues numériques	19.740 revues numériques	20.583 revues numériques

LA VALORISATION CROISSANTE DES TRAVAUX ACADÉMIQUES



2018	2019	2020
5.839 publications dans HAL-UBO	7.786 publications dans HAL-UBO	10.478 publications dans HAL-UBO

Dépôts dans HAL-UBO

+ 34 %
chaque année

DES USAGES IMPACTÉS PAR LA CRISE SANITAIRE



2018	2019	2020
166.870 prêts	152.098 prêts	96.683 prêts
1.060.629 téléchargements	1.142.315 téléchargements	1.615.321 téléchargements

Prêts 2020

- 36 %
par rapport à 2019

Téléchargements 2020

+ 41 %
par rapport à 2019

UN ACCOMPAGNEMENT SOUTENU ET ADAPTÉ



2018	2019	2020
4.736 usagers formés	4.976 usagers formés	4.133 usagers formés

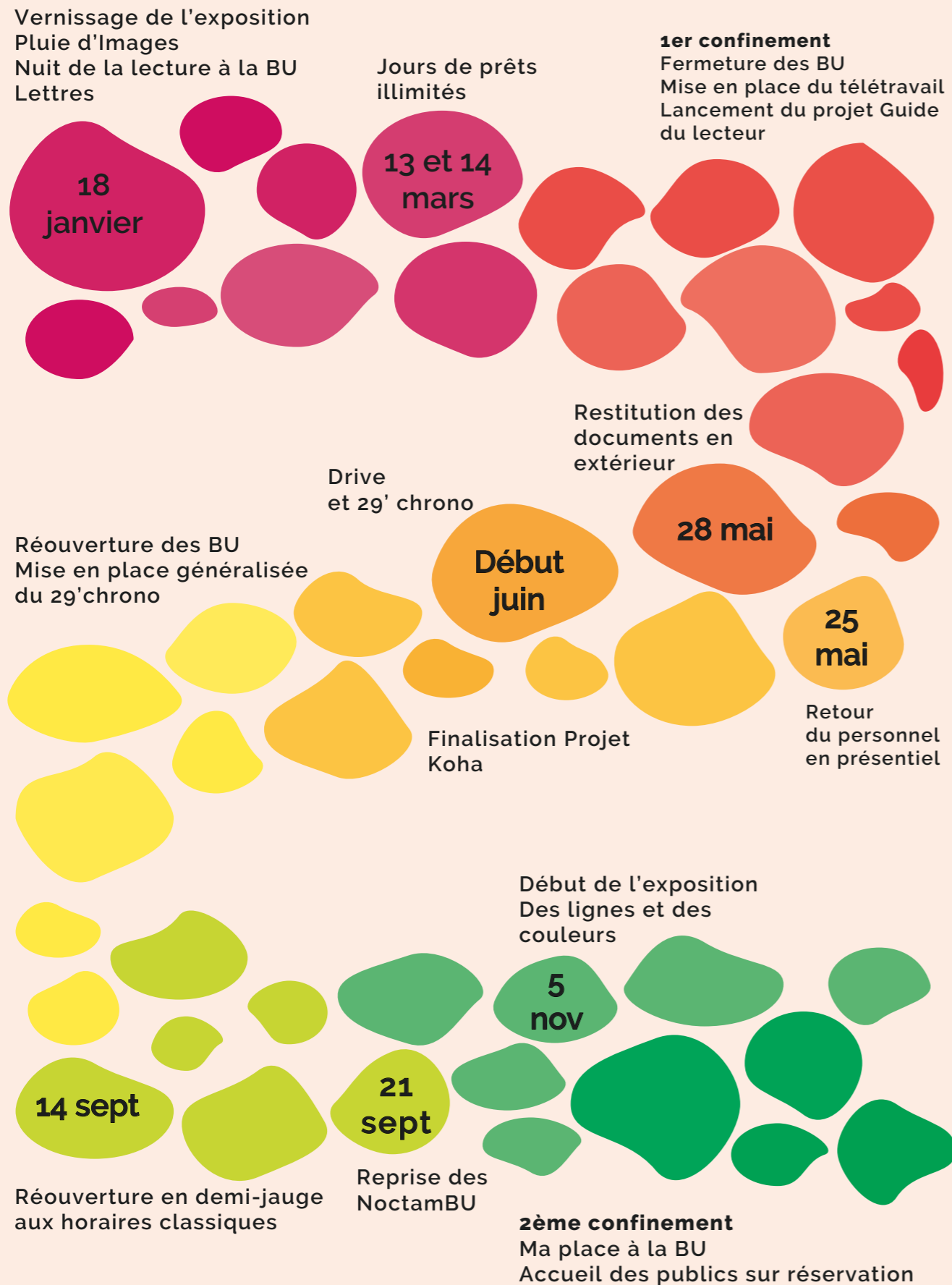


2018	2019	2020
172 sessions pour les agents	224 sessions pour les agents	169 sessions pour les agents

Sessions de formation continue en visioconférence en 2020

+ 255 %
par rapport à 2019

Les temps forts de l'année



Une année sous le signe de l'adaptation

Malgré les conditions sanitaires, les personnels des BU se sont mobilisés pour continuer d'accueillir les publics. Le 12 mars 2020, les équipes apprenaient la fermeture des universités à compter du 16 mars. Avant le confinement, les usagers ont été invités à venir emprunter autant de documents qu'ils le souhaitaient. Ainsi, sur les journées des 13 et 14 mars, le nombre de prêts a été multiplié par 10. À partir du 16 mars, les bibliothèques universitaires ont donc fermé leurs portes. Le télétravail s'est mis en place, quand les tâches le permettaient.



Drive à la BU Pierre-Jakez Hélias/INSPE de Quimper

Lors du déconfinement, en mai, les équipes ont organisé le retour des documents en extérieur. Cette initiative a été suivie du *Drive* permettant aux usagers de réserver des documents et de les retirer à l'entrée des bâtiments.

Lorsque les conditions sanitaires l'ont permis, un peu avant l'été, un nouveau dispositif a vu le jour : le prêt "29 minutes chrono" (clin d'œil finistérien). Les étudiants et les enseignants disposaient de 29 minutes pour choisir et emprunter le nombre de documents souhaités.

C'est finalement à la rentrée 2020 que les BU ont rouvert au public, en demi-jauge. Cet accueil s'est accompagné de plusieurs mesures sanitaires : port du masque, désinfection des chaises et des tables, aération, quarantaine pour les ouvrages rendus. Cette réouverture s'est traduite aussi par le retour à des horaires normaux et même, à la reprise des

NoctamBU (ouverture jusqu'à 22h) à la BU Lettres et à la BU Bouguen.

En novembre, un nouveau confinement, plus souple que le premier, est entré en vigueur, avec la création d'un nouveau service : "Ma place à la BU". Pour pouvoir travailler à la bibliothèque, les étudiants devaient réserver leur place en avance. Ce dispositif a permis d'assurer un suivi en cas d'éventuelle contamination et d'éviter les regroupements lors des périodes d'affluence.

En 2020, plus que jamais, nous nous sommes rendus compte que les BU sont avant tout des lieux d'accueil. Plusieurs étudiants et enseignants ont confié que les bibliothèques leur avaient été d'une grande aide durant la pandémie, d'autant qu'elles étaient le seul service de l'université resté ouvert.

Zoom sur les formulaires du Département Numérique

En 2020, les services aux publics se sont fortement appuyés sur le numérique.

Dès le déconfinement, les usagers ont pu revenir emprunter dans les BU sur rendez-vous, grâce au dispositif "29 minutes chrono" et au service de *Drive*, via un système de réservation développé par le Département Numérique.

À l'annonce du deuxième confinement, le dispositif "Ma place à la BU" a permis aux étudiants de réserver leur place pour venir travailler à la BU.

À chaque fois, il a fallu préparer les outils de réservation dans un temps très court. Le Département Numérique les a conçus à partir de formulaires Google Forms, avec des développements JavaScript complémentaires sur Google Apps Script.

L'emploi étudiant dans les BU

En 2020, les moniteurs étudiants se sont révélés plus que jamais essentiels. 27 étudiants ont pris leur poste dans les BU à la rentrée. Chargés d'accueillir les usagers, de les renseigner ainsi que de participer au rangement des salles, ils sont normalement présents sur les sites en soirée et le samedi. L'UBO a fait le choix de maintenir leurs contrats tout au long de l'année, malgré la pandémie, en adaptant leurs horaires et modalités de travail.

Durant le premier confinement, les moniteurs ont réalisé, à domicile, un travail d'enquête sur les contenus du guide du lecteur et ont partagé leur avis en tant qu'usagers. Ils ont également effectué plusieurs travaux de relecture et de questionnaire. En novembre, lors du deuxième confinement, la décision de faire travailler les moniteurs en journée a été prise.

Les retours ont été positifs des deux côtés : le personnel d'accueil a pu s'appuyer sur eux, notamment pour les réservations et l'attribution de places, tâches chronophages, parfois compliquées à gérer lors de fortes périodes d'affluence. De leur côté, les moniteurs ont apprécié le fait de garder leur emploi et d'être davantage intégrés au sein des équipes grâce au travail en journée.



“

Merci pour cette expérience, votre bienveillance, votre bonne humeur. Merci de nous avoir acceptés comme des égaux.

Fanny, monitrice étudiante s'adressant à l'équipe de la BU Lettres et Sciences humaines

”



La Culture au sein des BU

Matthieu Venot et son exposition *Des lignes et des couleurs*, à la BU Lettres

En 2020, le SCD a mis en place de nombreuses actions culturelles dans les BU.

L'année a débuté avec l'exposition *Inside Japan* du photographe Roberto Badin dans le cadre du festival Pluie d'Images. Le lancement de l'exposition a pris place dans le hall de la BU Lettres, où s'est également déroulé un repas de vernissage.

Le 18 janvier, pour l'événement national de la Nuit de la Lecture, les BU ont organisé plusieurs animations autour de la bande dessinée, thématique de l'année 2020. La Nuit de la Lecture a rassemblé à la fois des étudiants, des enseignants, des Brestoïses et le monde de la BD autour d'animations.

DES LIGNES ET DES COULEURS : UN CYCLE DE CRÉATION

Lors du confinement, l'équipe du Service Culturel s'est organisée pour maintenir le lien, à la fois avec les étudiants et avec les artistes : les expositions et performances ont été reconduites à la rentrée 2020. Ce fut notamment le cas avec le photographe Matthieu Venot.

Ce dernier devait initialement être exposé en mars 2020. Son exposition a finalement été reportée en novembre. Installée à la BU Lettres et composée de près de 800 photographies, une fresque colorée a fait le bonheur des étudiants durant toute la durée de son exposition. L'accès à cet événement représentait alors un privilège, les lieux de culture étant tous fermés. L'exposition s'est inscrite dans un projet global avec Matthieu Venot. Ainsi ont suivi un concours de photos, des ateliers de prises de vue avec les étudiants, ainsi que la création d'un fanzine.

Le fanzine est né dans ce contexte particulier. Initialement une rencontre était programmée entre l'artiste, son éditrice, ainsi qu'un professeur de graphisme des Beaux-Arts. Les conditions sanitaires ne permettaient pas d'organiser cette rencontre avec du public. Leur discussion a donc été enregistrée et retranscrite sur un support papier : un fanzine, édité par la graphiste brestoïse Nathalie Bihan. En plus de la retranscription de l'échange, il comprenait aussi des contributions d'étudiants sous forme de dessins, poèmes et photos.

Fanzine *Des lignes, des couleurs*



Portrait

Liza, monitrice étudiante depuis 2 ans
Etudiante en M2 Civilisation, Culture et Société

Il y a 2 ans, Liza a candidaté au poste de monitrice grâce à une annonce diffusée par l'UBO. Le secteur du livre l'intéressait tout particulièrement : elle avait déjà travaillé en librairie. De plus, en allant à la BU régulièrement en tant qu'usager, elle percevait la bonne ambiance qui régnait dans l'équipe. Enfin, elle avait envie de découvrir le travail en bibliothèque académique. Dès sa première année, Liza a beaucoup apprécié ses nouvelles fonctions ; le travail en bibliothèque s'accordait très bien avec sa poursuite d'études à l'université. Malheureusement, l'année a été écourtée en raison des mesures sanitaires. Pour sa deuxième année, elle a travaillé en journée, appréciant les échanges plus nombreux qu'en soirée avec les usagers. Liza a aussi créé davantage de liens avec les personnels car elle travaillait pendant leurs temps de présence. Dans le contexte de la pandémie, elle a remarqué un rapport aux autres différent, avec plus de solidarité. Avant tout, le retour au travail à la BU lui a permis de rompre l'isolement dont elle souffrait en période de confinement.

Septembre 2020

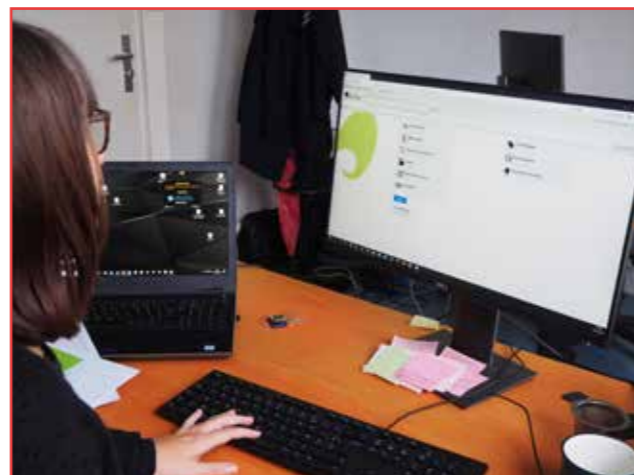
Un nouveau système d'information pour les bibliothèques

2020 marque l'aboutissement du projet de réinformatisation, débuté en 2017, et le passage au nouveau logiciel de gestion de bibliothèque, Koha, un logiciel open source, plus souple et mieux adapté aux besoins : l'interface est modernisée, les processus, fluidifiés.

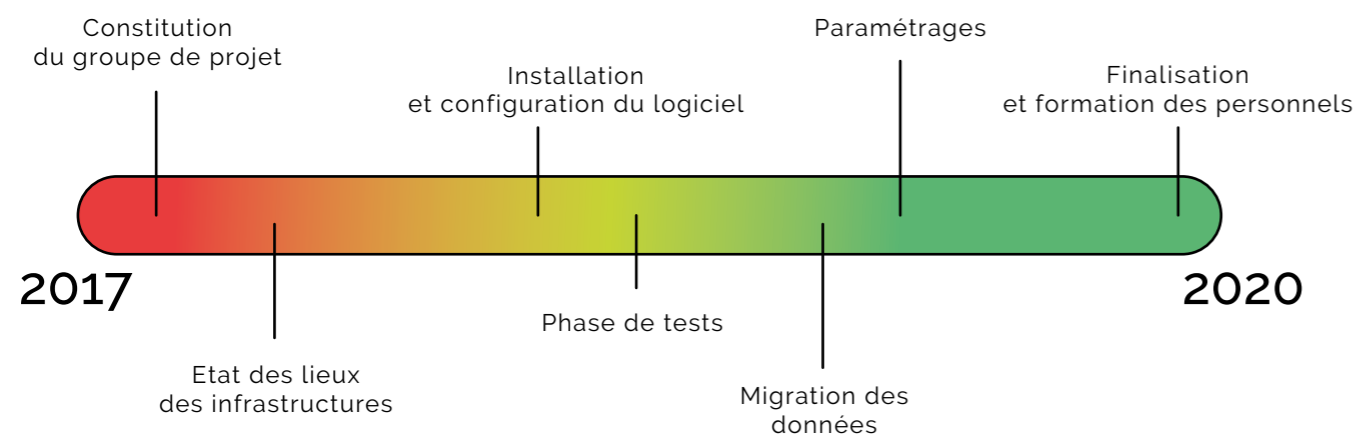
Ce logiciel, brique centrale du système d'information documentaire, est au cœur de l'activité des bibliothèques (prêt, inscriptions, catalogage...).

Ce projet a mobilisé les équipes pendant 3 ans : le Département Numérique et l'équipe projet pour la migration des données et le paramétrage de l'outil, les équipes des BU pour le recueil des besoins, la réflexion sur les procédures et les tests.

Il a bénéficié du soutien de la DSIUN (installation sur les serveurs, interfaçage avec l'annuaire UBO) et a été accompagné par la société spécialisée Biblibre.



Derniers paramétrages dans Koha



La formation des agents

Si le volume annuel des sessions s'est globalement stabilisé en 2020, l'offre de formation professionnelle a développé sa dynamique à distance en triplant le nombre de sessions en visioconférence par rapport à l'année précédente.

Durant la période de confinement, une coopération fructueuse avec les organismes de formations professionnelles (CFCB, URFIST, ENSSIB...) a stimulé l'évolution des compétences des personnels : les nombreuses formations à distance et webinaires proposés ont trouvé leurs publics et les sessions initialement programmées au printemps en présentiel ont pu être reportées à l'automne.



Pendant le confinement, les équipes sont restées mobilisées à distance. La dynamique des formations a pu se renouveler en s'adaptant à de nouveaux formats.

Marie-Odile Massuyeau, responsable de la mission Évolution des compétences



Comme l'an dernier, l'axe *Informatique documentaire et outils numériques* a constitué une priorité pour le service.

L'AUTOFORMATION À KOHA

Le déploiement du nouveau logiciel Koha a nécessité de former l'ensemble des personnels des BU au nouvel outil et aux nouvelles procédures. Avec le confinement puis les contraintes sanitaires, les séances initialement prévues en présentiel ont dues être remaniées pour pouvoir basculer en autoformation distancielle, à l'aide de tutoriels. Les équipes se sont formées sur 6 semaines, de fin mai à début juillet 2020. Cette autoformation a été complétée par plusieurs visioconférences, puis par quelques séances en présentiel à la rentrée.

Formation en présentiel à Koha en septembre



Juin 2020

L'INSPÉ de Quimper déménage

En juin 2020, les BU de Quimper ont été marquées par un événement majeur : le déménagement de la BU INSPÉ au pôle universitaire Pierre-Jakez Hélias.

L'ensemble des locaux de l'INSPÉ se trouvait auparavant dans des bâtiments appartenant à la Région. Depuis quelques années, un transfert était en projet. Son but était de déménager l'ensemble de l'INSPÉ afin d'offrir un meilleur cadre de travail aux étudiants, avec davantage de services, tels que l'accès à un restaurant universitaire ou à des salles de sport.

La BU INSPÉ fut le premier service à déménager. Le transfert a pu se dérouler dans les délais impartis et ce, malgré les conditions sanitaires.

Un important travail a été effectué en amont par les équipes : comparaison des fonds de la BU du pôle universitaire et de ceux de l'INSPÉ afin d'identifier les doublons, tri des ouvrages et constitution de nouveaux ensembles documentaires. Puis, un plan a été élaboré pour la mise en place des ouvrages dans les futurs rayonnages.

Les collections de la BU INSPÉ ont été déménagées par un prestataire externe et réceptionnées par l'équipe au pôle de Quimper. Le nouveau mobilier a rapidement été monté puis les ouvrages mis en place, grâce à la mobilisation de l'ensemble du personnel des BU quimpéroises.

Par ailleurs, des travaux ont été effectués dans la BU du pôle universitaire pour créer des salles de travail ainsi qu'une salle informatique.

À la rentrée de septembre, les étudiants de l'INSPÉ se sont très vite adaptés aux changements : le transfert s'est fait naturellement.



Nous préparions le déménagement de la BU INSPÉ depuis des années. Le transfert s'est très bien passé, cela a été pour nous une véritable réussite.

Dominique Chalm, nouvelle responsable des BU de Quimper



Interview

Dominique Chalm, nouvelle responsable des BU de Quimper

Les collègues de la BU de l'INSPÉ Quimper ont rejoint l'équipe de la BU du Pôle : cela s'est-il traduit par des changements dans l'organisation interne ?

Finalement, après des réorganisations et une fin de contrat, le déménagement de la BU de l'INSPÉ s'est traduit par l'intégration d'un seul nouvel agent à l'équipe du pôle. En revanche, le fait qu'un nouveau public et de nouvelles collections arrivent sur le site, les reconfigurations à venir après le déménagement, ont évidemment été l'occasion de questionner les fiches de poste de chacun. Sans révolution mais avec des évolutions.

Comment chaque équipe a-t-elle vécu cette «fusion» ?

Il s'agissait en fait plutôt de l'intégration d'une petite bibliothèque dans une plus grande, mais la notion de fusion est opérante dans le sens où une fusion est une réaction qui dégage de l'énergie ! La BU INSPÉ de Quimper, comme celle de l'IUT, faisait déjà partie du "pôle Quimper" du SCD. L'équipe était déjà constituée, notamment dans le travail de préparation du déménagement : traitement des collections à l'INSPÉ, préparation des espaces au pôle, le tout pensé



10
jours pour la mise en carton



4
jours pour la mise en rayon

en totale collaboration. La fusion a été le moment où, enfin, tout ce travail de préparation portait ses fruits et a permis une intégration réussie, où chacun a trouvé sa place dans l'énergie collective.

Avec ce déménagement et l'arrivée des collègues et des collections de la BU de l'INSPÉ, les services proposés aux publics ont-ils été revus ?

Plutôt que de les revoir, il s'agissait de s'assurer que le public nouvellement installé sur le pôle universitaire Pierre-Jakez Hélias retrouve et identifie les nouveaux modes d'accès aux services dont ils bénéficiaient sur l'ancien site. La dimension de la bibliothèque, la configuration de l'accueil, le nombre d'interlocuteurs à la BU étaient nouveaux pour le public INSPÉ mais les services proposés, ceux d'une bibliothèque universitaire comprenant des fonds spécialisés, non. Pour les publics, la transition semble s'être faite assez naturellement.



Des règles et des services actualisés

Un nouveau règlement intérieur et un guide du lecteur

En 2020, malgré les conditions de travail bouleversées, les équipes ont voulu produire des documents d'information destinés à tous.

Cela s'est d'abord traduit par la révision du règlement intérieur, dont la dernière version datait de 2013. Cette ancienne version n'abordait que les modalités d'inscription et de prêt de la documentation imprimée. Ces modalités ont été modifiées dans la version 2020 du règlement et de nouveaux contenus ont été ajoutés.

Ainsi les modalités d'inscription sont devenues plus simples, plus équitables et mieux adaptées aux besoins des usagers.

Les conditions de prêt ont été revues à l'occasion du changement de SIGB. Désormais, un usager peut emprunter un nombre illimité de documents pour une période d'un mois, renouvelable une fois.

Par ailleurs, le nouveau règlement traite aussi de l'usage des locaux et de l'utilisation des services : accès à la documentation électronique, peu évoquée dans l'ancienne version, mais aussi réservation de salles, prêt de matériel, utilisation des ordinateurs et copieurs, accès au Wifi, etc.

Le règlement, appliqué à partir de la rentrée universitaire 2020-2021, répond ainsi aux évolutions des bibliothèques et des besoins des publics.

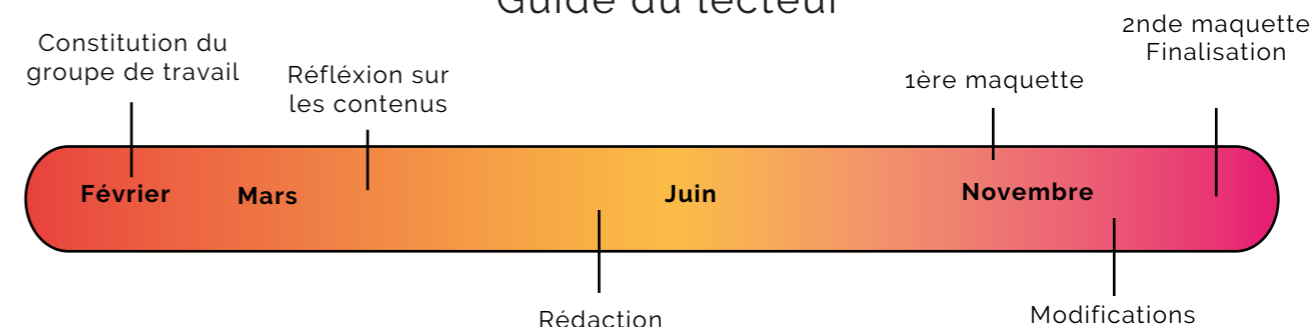
“

La refonte du règlement intérieur s'est déroulée sur plusieurs mois. Toutes les équipes ont contribué à ce projet. Les 5 référents Accueil ont participé activement à la préparation et à la rédaction du document. Nous avons veillé à bien l'adapter aux besoins des usagers.

Sandrine Nicolas-Guihot, responsable du service Accueil des BU

”

Guide du lecteur



“

Malgré le contexte, nous avons tout de même pu travailler collectivement sur ce projet, via de nombreuses visioconférences. C'était une expérience très enrichissante.

Bruno Nédélec, Référent Accueil à la BU de l'IUT Quimper

”



La modernisation du règlement a été suivie par un autre projet : la création d'un guide du lecteur. Commencé en mars, à l'aube du confinement, il a finalement vu le jour à la fin de l'année.

Le guide du lecteur est une initiative de l'équipe Accueil qui avait la volonté de créer un document regroupant toutes les informations essentielles lorsqu'on est usager des BU.

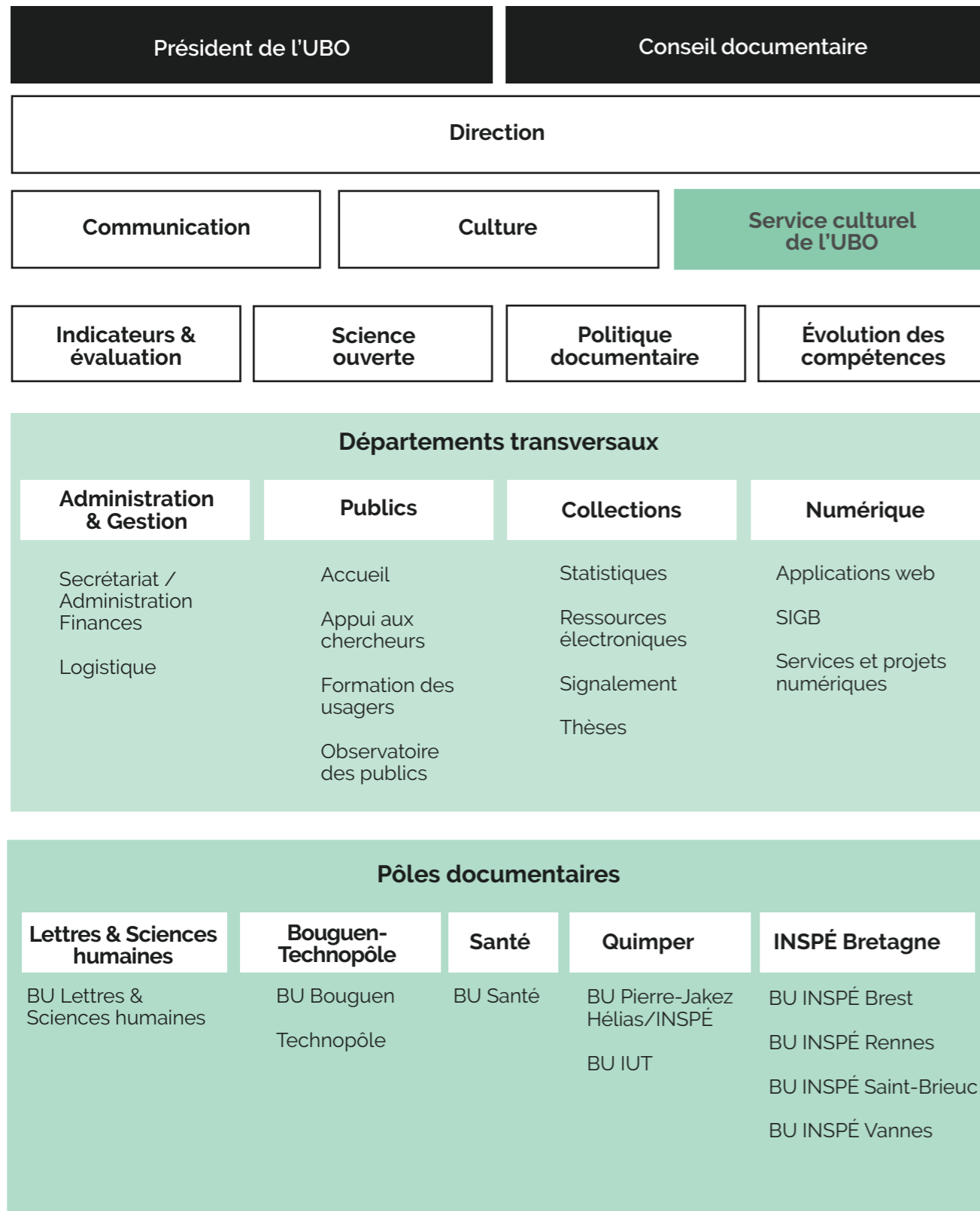
La réflexion sur les contenus et les sujets à aborder s'est déroulée durant le premier confinement. Les référents Accueil ainsi que les responsables Accueil et Formation se sont mobilisés pour travailler à distance, en visioconférences.

Pour la recherche de contenus, ils se sont notamment appuyés sur les réponses des moniteurs-étudiants à une enquête. Le guide du lecteur regroupe ainsi l'ensemble des informations utiles quant à l'inscription aux BU, aux conditions de prêt ou encore au dépôt de thèse et autres services offerts par les bibliothèques.

Après ce travail de réflexion et d'écriture collective, le guide du lecteur a pris forme durant la seconde moitié de 2020.

Disponible sous forme papier et sur le site Ubodoc, ce document sert principalement de guide aux usagers mais aussi de mémo au personnel d'accueil.

Organisation du SCD



L'année 2020 ... vue par les personnels des BU



Bibliothèques universitaires
10 avenue Le Gorgeu
29200 Brest
T.02 98 01 64 04 bu@univ-brest.fr

Crédits photos : BU et Service Culturel UBO
Conception graphique : Juliette Merrer et Com BU UBO

Tout ceci a été rendu possible grâce à :

Alissa de Saint Laurent
Anaïs Lebel-Turcas
André Jestin
Anne Carré
Anne-Claire Maron
Annie Le Gall
Aurélie Paumier
Benjamin Vettori
Bruno Nédélec
Caroline Besson
Catherine Bertignac
Catherine Brochet
Catherine Calvès
Catherine Kerenflech
Cécile Lambour
Céline Abalan
Claudette Lusseau
Claudia Gléhen
Claudie Léaustic
David Déniel
David Hervé
Delphine Merrien
Dominique Chalm
Dominique Corlett
Émeline Nicolas
Emmanuelle Massé
Emmanuelle Prévot
Éric Levassort
Éric Magueur
Florian Nuellec
Françoise Le Bec
Françoise Le Guen-Guéguen
Frédéric Maquet
Frédérique Lucas
Gaëleonn Gouret
Geneviève Le Roux-Dussud
Georges Beuzet
Gil Chabrier
Gilles Lautridou
Gwendal Brenneur
Hélène Guillemette

Hélène Lemounaud
Henri Drévilion
Hervé Le Men
Isabelle Jaffrès
Isabelle Rosso
Jean-Pierre Foisnon
Joanne Mercher-Guéné
Karine Boënnec
Laurent Hédoin
Lisa Malguy
Lucie Crugnola
Ludovic Appelghem
Magali Bigaud
Marie-Noëlle Raoult
Marie-Odile Massuyeau
Marion Le Lay-Le Provost
Marylise Bureller
Maxime Derrien
Mikaël Henry
Monique Kérébel
Murielle Abhervé-Guéguen
Nicolas Tocquer
Ninon Gougay
Pascale Chabert
Patricia Calloch
Pauline Faucon Dumont
Roxane Péron
Sabrina Le Gall
Sandrine Nicolas-Guihot
Séverine Lepiouff
Solen Guélou
Sylviane Mazet
Sylvie Le Coguen
Sylvie Lafille
Sylvie Midot
Thibaud Péchot
Thierry Goulois
Vassilia Hervé-Lohyn
Véronique Douillard
Véronique Langlois
Yann Botella

Sans oublier : les moniteurs, les partenaires, les stagiaires, les associations,
les artistes, les candidats aux concours, vous toutes et tous.

Merci à vous !